



АДМИНИСТРАЦИЯ ГОРОДА ПЕРМИ
ДЕПАРТАМЕНТ ЗЕМЕЛЬНЫХ ОТНОШЕНИЙ

РЕШЕНИЕ

о размещении объектов № 21-01-44-581 от 24 МАЯ 2021

г. Пермь, ул. Сибирская, 15

Департамент земельных отношений администрации города Перми в соответствии с пунктом 3 статьи 39.36 Земельного кодекса Российской Федерации, Положением о порядке и условиях размещения объектов на землях или земельных участках, находящихся в государственной или муниципальной собственности, на территории Пермского края без предоставления земельных участков и установления сервитутов, публичного сервитута, утвержденным постановлением Правительства Пермского края от 22.07.2015 № 478-п, заявлением от 14.05.2021 № 21-01-06-8231

разрешает ОАО «МРСК Урала» (ИНН 6671163413, ОГРН 1056604000970, место нахождения: 620026, г. Екатеринбург, ул. Мамина-Сибиряка, 140)

размещение объекта: линии электропередачи классом напряжения до 35 кВ, а также связанные с ними трансформаторные подстанции, распределительные пункты и иное предназначенное для осуществления передачи электрической энергии оборудование, для размещения которых не требуется разрешения на строительство (БКТП 6/0,4 кВ взамен ТП-7091, КЛ 6 кВ, оборудование учета э/э; реконструкция (переключение КЛ 6 кВ в РУ 6 кВ ТП-7067), РУ 6 кВ РП-32 (замена ТТ), переключение КЛ-6 кВ, КЛ 0,4 кВ, входящих в ЭСК ПС 110/6 кВ Балатовская, для электроснабжения многоквартирного жилого дома со встроенно-пристроенными помещениями по адресу: Пермский край, г. Пермь, Индустриальный район, ул. Космонавта Леонова, дом № 45 (кадастровый номер земельного участка 59:01:4416015:34))

способ размещения объекта: наземный

на землях: государственная собственность на которые не разграничена

на срок: 11 месяцев

местоположение: Пермский край, г. Пермь, Индустриальный район, ул. Леонова

Территория, согласно схеме, расположена в зонах с особыми условиями использования территорий: охранный зона объектов электросетевого хозяйства, приаэродромная территория аэродрома аэропорта Большое Савино; в зоне санитарной охраны: III пояс Зоны санитарной охраны скважины 1 ООО «Новогор-Прикамье» в м/р Парковый г. Перми.

ОАО «МРСК Урала»:

1. соблюдать правила охраны электрических сетей, установленные постановлением Правительства Российской Федерации от 24.02.2009 № 160 «О порядке установления охранных зон объектов электросетевого хозяйства

и особых условий использования земельных участков, расположенных в границах таких зон»;

2. соблюдать правила охранных зон воздушного пространства, установленные постановлением Правительства Российской Федерации от 11.03.2010 № 138 «Об утверждении Федеральных правил использования воздушного пространства Российской Федерации»;

3. соблюдать санитарные правила и нормы, установленные постановлением Главного государственного санитарного врача Российской Федерации от 14.03.2002 № 10 «О введении в действие санитарных правил и норм «Зоны санитарной охраны источников водоснабжения и водопроводов питьевого назначения. СанПиН 2.1.4.1110-02»;

4. в соответствии с пунктом 7(2) Положения о порядке и условиях размещения объектов на землях или земельных участках, находящихся в государственной или муниципальной собственности, на территории Пермского края без предоставления земельных участков и установления сервитутов, публичного сервитута, утвержденного постановлением Правительства Пермского края от 22.07.2015 № 478-п, представить в департамент земельных отношений в течении 1 месяца с момента размещения объектов материалы контрольной геодезической съемки размещенных объектов на бумажном и электронном носителях на безвозмездной основе.

В соответствии со статьей 20¹ Закона Пермского края от 14.09.2011 № 805-ПК «О градостроительной деятельности в Пермском крае» ОАО «МРСК Урала»:

Не позднее, чем за 10 рабочих дней до начала строительства и реконструкции безвозмездно передать в департамент градостроительства и архитектуры администрации города Перми один экземпляр копий разделов проектной документации, предусмотренных пунктом 1 части 12 статьи 48 Градостроительного кодекса Российской Федерации.

В течение 10 рабочих дней после окончания работ по строительству, реконструкции безвозмездно передать в департамент градостроительства и архитектуры администрации города Перми схему, отображающую расположение объекта и сетей инженерно-технического обеспечения, подписанную ОАО «МРСК Урала», с приложением текстового и графического описания местоположения границ охранной и санитарно-защитной зоны, перечень координат характерных точек границ такой зоны.

Приложение: схема предполагаемых к использованию земель или части земельного участка (на 1 л. в 1 экз.).

Первый заместитель
начальника департамента



Т.Н. Мехоношина

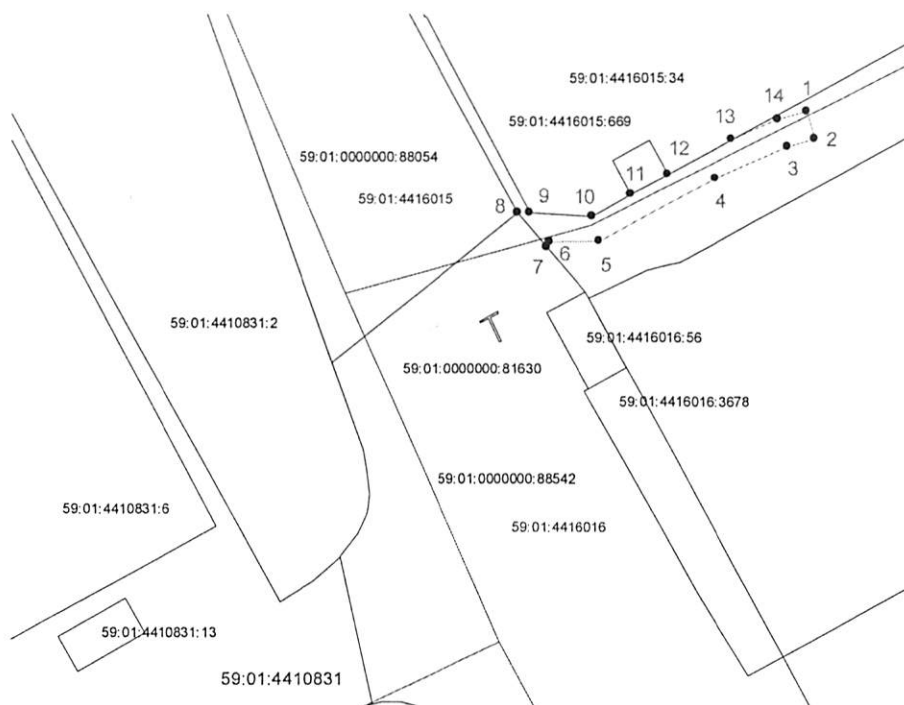
Схема предполагаемых к использованию земель или части земельного участка

Объект: Строительство БКТП 6/0,4 кВ взамен ТП-7091, КЛ 6 кВ, оборудование учета э/э; Реконструкция (переключение КЛ 6 кВ в РУ 6 кВ ТП-7067), РУ 6 кВ РП-32 (замена ТТ), переключение КЛ-6кВ, КЛ 0,4 кВ, входящих в ЭСК ПС 110/6 кВ Балатовская, для электроснабжения многоквартирного жилого дома со встроенно-пристроенными помещениями по адресу: Пермский край, г. Пермь, Индустриальный район, ул. Космонавта Леонова, дом №45 (кад. номер зем. участка 59:01:4416015:34)
 Местоположение: Пермский край, г. Пермь, Индустриальный район, ул. Леонова
 Площадь земель: 157 кв.м.
 Категория земель: земли населенных пунктов.
 Вид разрешенного использования:



Каталог координат поворотных точек
Система координат МСК-59

№ точек	Координаты	
	X	Y
1	512944,96	2228004,44
2	512941,12	2228005,58
3	512940,03	2228001,90
4	512935,63	2227991,89
5	512926,99	2227975,95
6	512926,96	2227969,03
7	512926,27	2227968,69
8	512930,93	2227964,70
9	512930,95	2227966,41
10	512930,45	2227974,96
11	512933,38	2227980,31
12	512936,15	2227985,34
13	512940,99	2227994,14
14	512943,79	2228000,52



Масштаб 1:1000

от 1 точки до 7 точки, от 8 до 9, от 13 до 1 - муниципальные земли;
 от 7 точки до 8 точки - земельный участок с кадастровым номером 59:01:0000000:88542;
 от 9 точки до 11 точки, от 12 до 13 - земельный участок с кадастровым номером 59:01:4416015:34;
 от 11 точки до 12 точки - земельный участок с кадастровым номером 59:01:4416015:669;

Условные обозначения

- граница земель, предполагаемых к использованию
- граница кадастрового квартала
- граница существующего земельного участка
- 59:01:0117187:62 - кадастровый номер земельного участка
- 59:01:0117187 - номер кадастрового квартала
- - характерная точка границы, сведения о которой позволяют однозначно определить ее положение на местности

Заявитель:

МП

(для юридических лиц
и индивидуальных предпринимателей)

(подпись, расшифровка подписи)

Верно